



## Til beboere i Ravnkollen borettslag

### Ravnkollen Brl – brukerveiledninger og vedlikeholdsanvisninger

Vi er nå ferdig med rehabilitering av arbeidene som Ravnkollen Brl har bestilt i tilknytning til din bolig. Det vil imidlertid kunne gjenstå arbeider på utvendige anlegg og grøntarbeider som ferdigstilles i etterkant og når værforholdene tilsier dette.


Vedlagt følger brukerveiledninger og vedlikeholdsanvisninger for følgende installasjoner i tilknytning til din bolig :

- Brukerveiledning og vedlikeholdsanvisning for balkong innglassing.
- Brukerveiledning og vedlikeholdsanvisning for motoriserte markiser.
- Brukerveiledning og vedlikeholdsanvisning for vinduer/dør som er skiftet av oss.

Det er en viktig forutsetning at alle brukere benytter leiligheten setter seg inn i hvordan de ulike produktene skal brukes og vedlikeholdes. Dette for at garanti og reklamasjons muligheter skal opprettholdes ovenfor borettslaget. Styret i borettslaget vil motta en mere detaljert informasjon ved ferdigstilling av prosjektet.

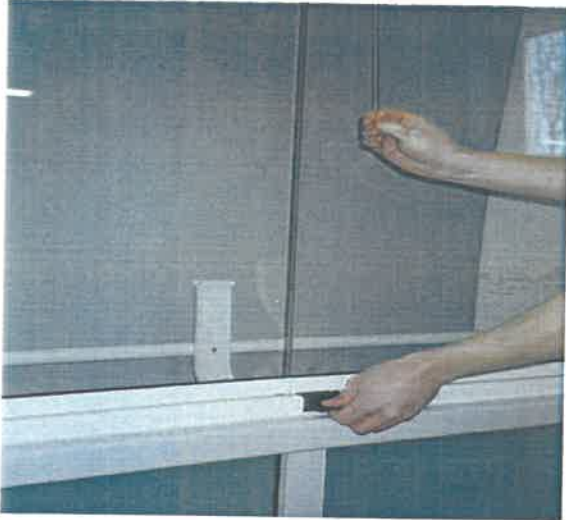
Vi håper du er fornøyd med sluttproduktet.

Mvh

  
Olav Skryten  
Prosjektleder  
S-Bygg AS

## Brukerveiledning for Proma balkong-innglassing Standard Proma

### 1. Åpne glassene



Når du skal åpne glassene så starter du med det/de glassene som har en snor øverst. Snoren er en barnesikring og glasset kan kun åpnes ved å benytte begge hendene. Dra forsiktig i snoren slik at plasthendelen øverst blir frigjort fra låsen. Samtidig løfter du på plasthendelen nede slik at denne også blir frigjort fra låsen. Hold snoren nede og dra den nedre hendelen mot deg og du har åpnet glasset.



Når du skal åpne neste glass så tar du tak i den nedre glasslisten slik som vist på bildet. Dra glasset noen centimeter og legg så håndflaten mot glasset og skyv. Dette for å slippe unødig fingermerker på glassene. Skyv glasset helt inn til det stopper mot foregående glass. Glasset har da koblet seg til hengslet og kan åpnes. Hold håndflaten mot glasskanten helt til glasset er åpnet og ligger mot det foregående glasset. Dette for at glasset hele tiden skal være i riktig posisjon i hengslet. Gjør så det samme med glass nummer tre, fire og fem.



Når du har åpnet glassene, fest låsestrikken til det siste glasset du har åpnet og stram det til slik at glassene ikke står og slår i vinden.

## 2. Luftestilling

Luftestillingen er en mulighet for ekstra luftsirkulasjon når balkongen er lukket. Dette er nødvendig de gangene temperatursvingninger m.m tilsier at det blir en del kondens innvendig på glassene. Luftestillingen skal kun brukes til dette formål og ikke som en standard plassering for glassene.



Luftestillingen oppnås ved å åpne glasset/ glassene med snor øverst på samme måte som vist under punkt 1, men i stedet for å åpne glasset helt så slipper du snoren med en gang den er ute av lås og den vil automatisk låse seg i luftestilling. Luftestillingen låser bare oppe. For å frigjøre luftestillingen så må du dra i snoren igjen.

### VIKTIGE MOMENTER

**Lukk balkong-innglassingen før du reiser bort i flere dager.**

**Lås alltid åpne glass med låsestrikken og stram til.**

**Bruk luftestillingen kun til å fjerne kondens.**

**Hold alltid balkong-innglassingen lukket hvis det blåser mye.**

## 3. Vedlikeholdsveiledning

For å bevare produktet's funksjoner og utseende på best mulig måte så bør du utføre vedlikehold av produktet noen ganger i året.

### 3.1. Rengjøring av glass

Glassene pusses på samme måte som andre vinduer med egnet rengjøringsmiddel og utstyr.

### 3.2. Rengjøring av profiler og plastdeler.

Det er ikke spesielle behov til ytre rengjøring av profilene men for å holde glansen i fargen så kan det være greit å vaske dem en gang i blant.

### **3.3. Behandling med silikonspray.**

I den nedre profilen der som glideputene på glassene går så er det behov for rengjøring. Profilen bør støvsuges og rengjøres med en liten kost slik at smuss og små partikler blir fjernet. Til slutt sprayes profilen innvendig med silikonspray slik at glassene beveger seg optimalt. I tillegg til dette bør alle plastdeler som sitter på glassene behandles med silikonspray. I hver ende av profilen oppe sitter hengslesystemet som også må behandles med silikonspray.

**Behandlingen med silikonspray er vesentlig for å opprettholde at bevegelsene av glassene går lett og for å opprettholde den generelle brukervennligheten.**

**Denne behandlingen bør utføres min. 2 ganger pr. år.**

### **4. Generell informasjon**

Vi takker for at dere valgte nettopp Proma balkong-innglassing.

PROMA balkong-innglassing er et produkt utviklet hos AWB-Prima AS.

Det er lagt stor vekt på funksjonalitet og brukervennlighet.

Dette er gjort gjennom enkle løsninger uten mange sammensatte komponenter. Produktet's materialer er pulverlakkerte aluminiumsprofiler, herdet 6 eller 8 mm glass og værbestandige plastdetaljer.

Herdet glass gir økt beskyttelse ved uforsiktighet, slag, støt og varmespenninger.

Dersom glasset overbelastes, vil det granulere til mange små og ufarlige biter som gjør risikoen for alvorlige kuttskader minimal.

Alle skruer og festematerialer er rustfrie. I tillegg er det lagt stor vekt på estetikk og design.

Aluminiumsprofilene er gjort delvis lukket slik at plastkomponentene ligger skjult inne i profilene.

Profilene er også gjort så små som mulig slik at det blir mest mulig glass.

Mellom glassene vertikalt er det ikke profiler. Dette for å fremheve utsikten og for å bevare den fasaden som var før balkong-innglassingen kom på plass.

Ved å ikke ha vertikale profiler mellom glassene men isteden ha en millimeter åpen spalte så oppnår man tilstrekkelig lufting slik at kondensproblemet blir minimalt.

Disse momentene gjør at Proma balkong-innglassing er et fleksibelt produkt som i lukket tilstand er en effektiv glass-skjerm mot vær og vind, støy og forurensning.

Når man skal åpne glassene så gjør den innadslående hengslingen at hele balkongen blir åpen.

# Brukerveiledning Markiser

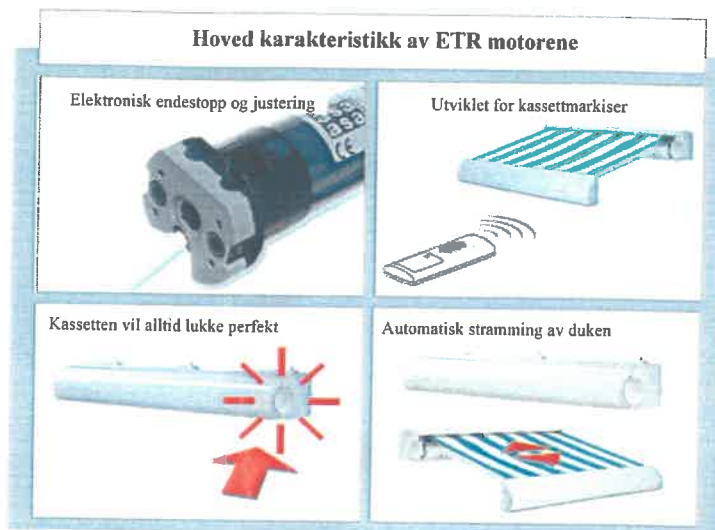
Gratulerer med nye markiser.

Vi har nå installert nye markiser på din balkong. Markisene har elektroniske motorer og fjernkontroll for enkel betjening.

Motorene har endestopp og stopper automatisk ute og inne. Det er også mulig å stoppe markisen i ønsket posisjon underveis.

## Betjening av markisene:

- Velg ønsket kanal ( \*for de som har 2 markiser)
- Ett lett trykk på pil ned og markisen går ut til endestopp ute
- Trykk på stoppknappen (midterste) dersom du ønsker å stoppe markisen underveis
- Bruk pil opp for å kjøre inn markisen på samme måte.



## Bruk og behandling av markisene:

Skader som påføres et produkt ved feilbruk eller uaktsomhet, eller ved skader forårsaket av naturkreftene, dekkes ikke av leverandørens garanti. Det er derfor viktig at bruker er oppmerksom på følgende:

- **Snø** – Må være innrullet i snøvær for ikke å bli tynget ned og skadet.
- **Takras** – Vær spesielt oppmerksom på ras fra tak (snø eller styrtregn).
- **Våt markise** – Dersom markisen rulles inn våt bør den snarest rulles ut for å kunne tørke. Den bør ikke være innrullet våt mer enn 2-3 dager før den rulles ut igjen for tørk.
- **Vind** – Markiser har naturlige begrensninger i vind. Denne markisetypen tåler 8-10 m/sek.= frisk bris
- **Temperatursvingninger rundt null** – I temperaturer som veksler mellom pluss og minusgrader, må man være oppmerksom på at kondens mellom duklagene kan fryse til is. Dette kan lett virke som "lim" og hindre markisen i å rulle ut
- **NB: La ikke markisen stå ute uten tilsyn dager det kan forekomme vind, regn, snø.**

## Sjekk dette før servicemann tilkalles:

- Dersom motor ikke fungerer – sjekk at det er strøm til motoren – sjekk sikring og evt. jordfeilbryter i sikringskap.
- Solskjermingsprodukter som ikke fungerer – sjekk at det ikke er gjenstander eller annet i veien, f.eks. planter som har vokst i veien for mekanismen.
- Sjekk batterier i fjernkontrollen.
- Ta en visuell sjekk av produktet og se etter om noe ser galt ut og beskriv dette når du henvender deg til leverandøren.

Ringfoss & Co As  
Ole Deviks vei 38 Tlf: 23248970  
0668 Oslo Fax:22659983



[www.solskjermingsgruppen.no](http://www.solskjermingsgruppen.no)



## Bruksveiledning

### » Generelt for alle

Hvordan dører og vindu åpnes med vridere og lukkere er ikke beskrevet da dette vil være selvinstruerende når produktet skal tas i bruk.

### » HGU - Horisontalt glidehengslet utadslående



#### Åpningsbegrensning

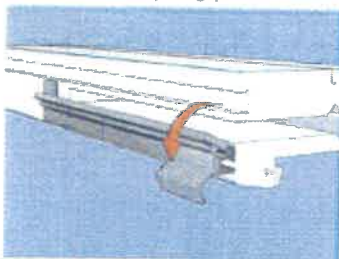
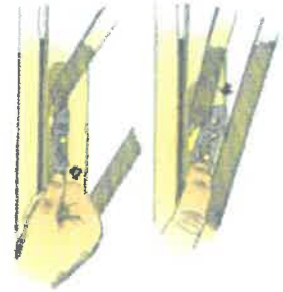
Når rammen åpnes stopper den automatisk mot en åpningsbegrensning som sitter på det høyre beslaget sett fra innsiden. Ved å heve denne kan rammen svinges videre ut og helt rundt i vaskestilling. Til hurtiglufing kan rammen stå stabil i mange forskjellige stillinger.

#### Luftestilling I

Når rammen åpnes ut mot åpningsbegrensningen kan et beslag på venstre side sett fra innsiden vippe opp og holde rammen i en av de mange luftestillingene. Med denne sperren i inngrep blåser ikke rammen inn mot karmen igjen. Lufteåpningen er ca 10 cm.

#### Luftestilling II

En mindre luftestilling oppnås ved å lukke med vrideren i de ytterste av de to hullene i sluttstykket nederst på sidekarmene. Dette gir en åpning på ca. 3 cm.



#### Luftestilling III

Den minste av luftestillingene får en ved å åpne ventilen i overkarmen. Dette er den eneste av luftestillingene som kan betraktes som tyverisikker.

### » SHI - SHU - Sidehengslet innad- og utadslående vindu



#### Åpningsbegrensning

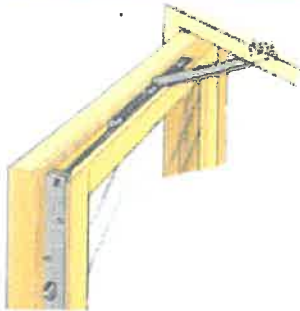
De sidehengslede produktene leveres normalt ikke med åpningsbegrensningsbeslag. På det utadslående kan det monteres en rekke beslag som er vanlig handelsvare. På det innadslående kan det fra fabrikk leveres et godt tilpasset åpningsbegrensningsbeslag som er vist til venstre. (Artikkelnr: IPA 21230)

#### Luftebeslag

Til utadslående vindu leveres tradisjonell stormkrok umontert. Denne monteres etter behov. For innadslående vil beslaget som nevnt i forrige avsnitt også fungere som luftebeslag.

### » BDU - Utadslående balkongdør

#### Vridere og låseutrustning



En balkongdør er i standard utførelse utstyrt med blindplate på utsiden og vriderknapp på innsiden (3315). Andre alternativ er låssylinder ute og vriderknapp inne (3319), låssylinder både ute og inne (3317), eller blindplate ute og låssylinder inne (3318). Endring fra det ene til det andre alternativet kan løses gjennom leveranse fra fabrikk eller ved kjøp av låssylinder(e) i en låsbutikk.

#### Luftebeslag

Ved å foreta lukkebevegelse med dørvrideren vil et luftebeslag i toppen av dørbladet holde det i ønsket stilling. Det samme beslaget gir en maksimal åpning på døren.

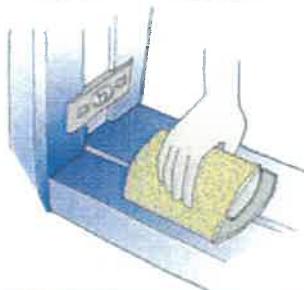


## » Generelt for alle typer vindu og dører



### Rengjøring og smøring

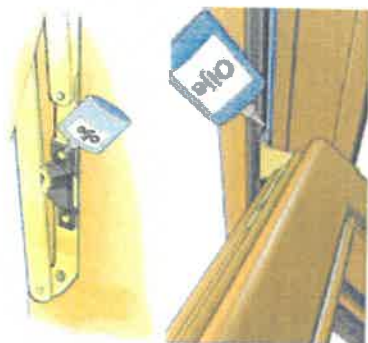
I bystrøk vil støv av forskjellig slag gjøre dører og vindu skitne. I tillegg kan det på grunn av fuktighet oppstå soppvekst. Rengjøring med soppvask er å anbefale før maling, og ren såpevask dersom det er skittent. Alle bevegelige deler skal ha en dråpe olje hvert år. Dette er beskrevet mer i detalj i følgende avsnitt.



### Etterbehandling av overflatebehandling

Vindu som ikke er malt fra fabrikk må overflatebehandles umiddelbart etter montering. Når et vindu eller en dør er malt enten på byggeplass eller fabrikk må de kontrolleres hvert år. Avflassing eller sprekker i overflatebehandlingen bør utbedres med lett sliping og overmaling på de aktuelle stedene. De nedre delene av vinduet er mest utsatt. På værutsatte steder må produktene være etterbehandlet oftere enn på lite værutsatte steder. Full etterbehandling må foretas ved behov.

## » HGU - Horisontalt glidehengslet utadslående



### Åpningsbegrensning

En dråpe olje ved nagler og hvor delene glir mot hverandre. Ved behov eller minst hvert år.

### Glidebeslag

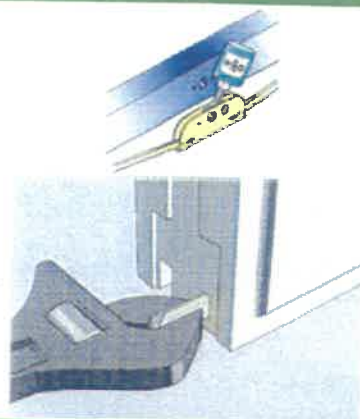
Rengjøring av glideskinnen og litt olje eller syrefri vaselin. Ved behov eller minst en gang pr. år.

### Lukkemekanisme

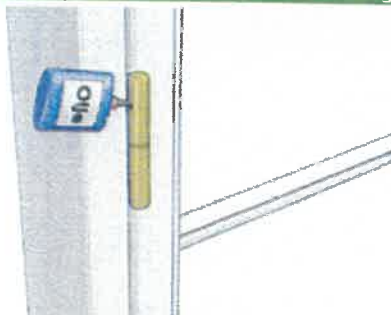
Demontering av låskassen og smøring dersom det oppdages endring i lyd og friksjon ved åpning.

### Lukkepress

Espagnoletter kan bøyes forsiktig for å øke lukkepresset. Alternativt kan en bytte til nye pakninger.



## » SHI / SHU - Sidehengslet innad- og utadslående



### Hengsle

Et par dråper olje hvert år i smørehullet på siden er nødvendig for ikke å få ødeleggende slitasje.

### Lukkepress

På utadslående vindu endres lukkepresset med en halv omdreining på haspen. På innadslående må en demontere sluttstykke og endre fasong på dette.



## » BDU - Utadslående balkongdør



### Luftebrems

I vinkeloverføringen og på sidene av den glidende metallklossen må det oljes en gang i året.

### Espangolett

Ved alle lukkereilene og i smørehullet over låsekassen i vriderhøyde må det smøres hvert år.

### Hengsle

Et par dråper olje hvert år i smørehullet på siden er nødvendig for ikke å få ødeleggende slitasje.

### Lukkepress

For å endre lukkepress må en demontere sluttstykke og endre fasongen på dette, alternativt skifte tettelst.

